



Évaluation des besoins en santé mentale des étudiants-es autochtones de niveau postsecondaire

L'objectif principal de ce projet était de réaliser une évaluation des besoins (novembre 2022-janvier 2023) afin d'identifier les lacunes existantes en matière de soutien à la santé mentale et au bien-être des étudiants-es autochtones de niveau postsecondaire dans l'ensemble de l'Ontario. Nous espérons mieux comprendre comment améliorer les services de santé mentale pour les étudiants-es autochtones, tant du point de vue du corps étudiant que du personnel.

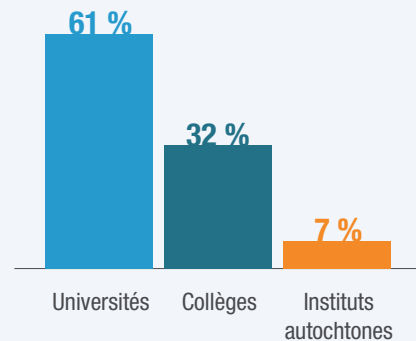
Résultats de l'enquête :

Au total,



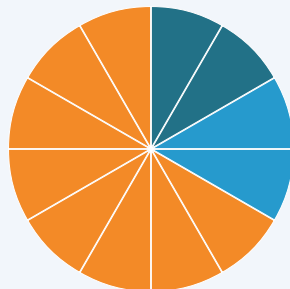
147 étudiants-es autochtones et **51 membres du personnel autochtones** (la majorité étant du personnel de première ligne, notamment des conseillers-ères et des psychothérapeutes) de tout l'Ontario ont participé à l'enquête.

Nombre de réponses par établissement :



Cercle de partage :

Un cercle de partage a été organisé en personne au E-Dôme du Collège Cambrian le 21 mars 2023. Au total, **8 étudiants-es autochtones**, **2 membres du personnel autochtones** et **2 membres du personnel non autochtones** étaient présents-es.

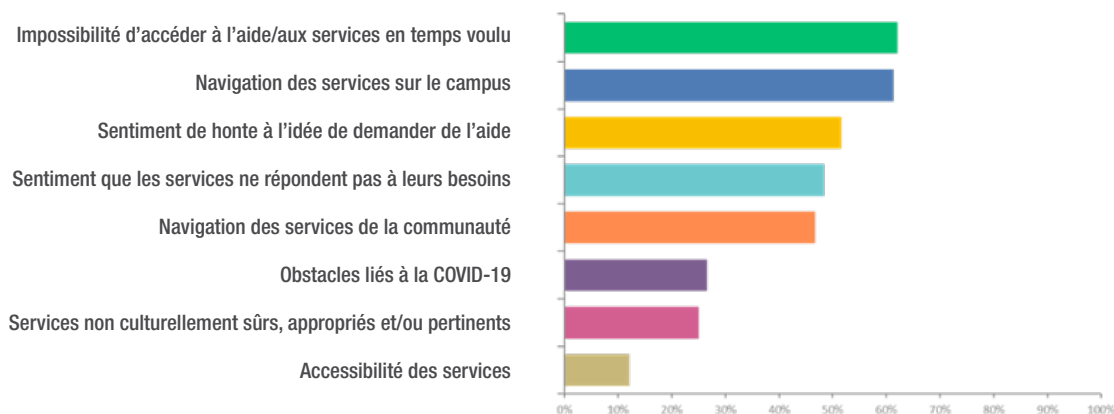


Étudiants-es autochtones et santé mentale sur le campus :

Sur les 147 réponses d'étudiants-es autochtones :

- 47 %** des personnes interrogées ont déclaré que leur santé mentale avait un impact sur leur capacité à poursuivre leurs études.
- 69 %** des personnes interrogées ont déclaré qu'elles n'avaient pas accès aux services de santé mentale sur le campus.
- 26 %** des personnes interrogées ont été stigmatisées lorsqu'elles ont eu accès à des services de santé mentale sur le campus.

Obstacles rencontrés par les étudiants-es autochtones

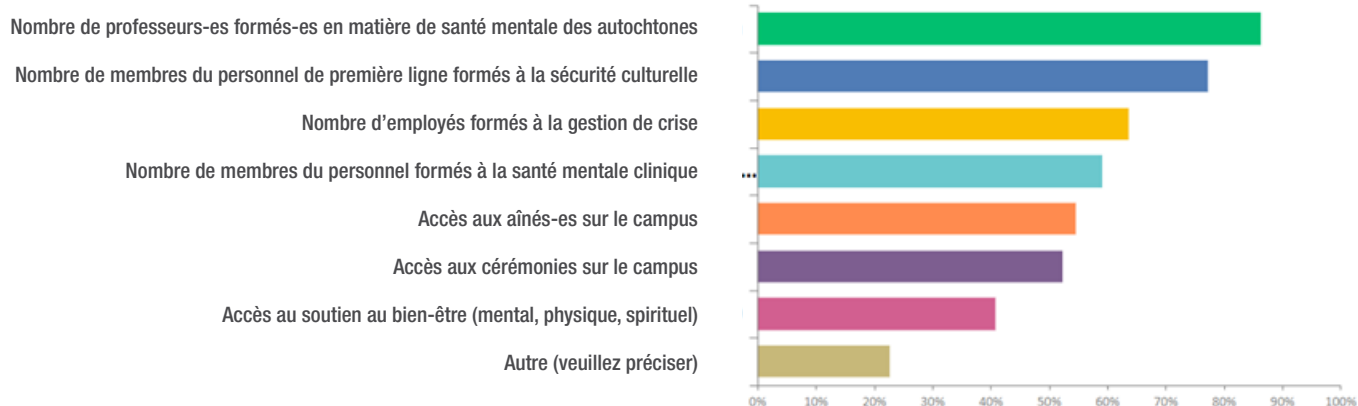


Personnel autochtone :

Sur les 51 réponses du personnel autochtone :

- 64%** des personnes interrogées ont vécu de l'épuisement par compassion ou de la tension empathique. Pour en savoir plus sur la tension empathique, veuillez consulter notre fiche d'information sur la [tension empathique](#)
- 29%** des personnes interrogées ont déclaré avoir assumé des tâches de soutien en matière de santé mentale pour lesquelles elles n'étaient pas suffisamment formées (soutien à un-e étudiant-e en crise, counseling, et soutien/être un-e allié-e avec des collègues).
- 75%** des personnes interrogées ont constaté une augmentation du nombre d'étudiants-es autochtones cherchant un soutien en matière de santé mentale.
- 82%** des personnes interrogées ont constaté une augmentation de la complexité des problèmes rencontrés par les étudiants-es autochtones.

Obstacles à la fourniture d'un soutien aux étudiants-es autochtones



Autres obstacles :

- Difficultés à recruter du personnel autochtone qualifié
- Financement limité

Recommandations :

Les étudiants-es autochtones ont formulé les recommandations suivantes pour améliorer les services :

- Un meilleur accès à des soutiens et à des activités culturellement sûrs sur le campus – aînés-es, guérisseurs-ses et conseillers-ères en santé mentale.
- Plus de soutien culturellement sûrs tels que les cercles de partage, les cérémonies, la purification et les activités basées sur les territoires.
- La nécessité d'améliorer l'accessibilité des services sur le campus (comme une plus grande disponibilité/flexibilité des heures de service pour s'adapter à la vie étudiante et aux horaires des cours).
- Une meilleure navigation des services de santé mentale sur le campus (la plupart des étudiants-es n'étaient pas au courant des services ou de leur emplacement sur le campus).

Le personnel autochtone a également fourni une liste de recommandations :

- Une formation accrue pour tout le personnel sur le campus (formation obligatoire à la sécurité culturelle et aux expériences de santé mentale au sein des communautés autochtones).
- Davantage de journées de développement professionnel (gestion de crise, micro-agression en milieu de travail, stratégies d'équilibre entre vie professionnelle et vie privée, et violence latérale/culturelle en milieu de travail).
 - » *La **violence latérale** est un terme qui fait référence à la violence déplacée, c'est-à-dire la colère dirigée vers les membres de sa propre communauté marginalisée ou opprimée plutôt que vers les facteurs qui contribuent à cette colère.*

Pour en savoir plus sur les résultats de l'évaluation des besoins des autochtones, veuillez regarder le webinaire enregistré [Evaluating Indigenous Needs on Ontario Post-Secondary Campuses](#) (Évaluation des besoins des autochtones sur les campus postsecondaires en Ontario).

Si vous avez des questions, veuillez contacter Megan VanEvery, responsable des connaissances et de la recherche sur l'enseignement postsecondaire autochtone, à l'adresse Mvanevery@campusmentalhealth.ca

Remerciements :

Le CISMC aimerait dire merci et *nia:wen* aux parties prenantes qui ont travaillé en étroite collaboration avec nous dans la réalisation de notre évaluation des besoins. Mentions spéciales à notre conseil consultatif autochtone, Dr Deb Chiodo, ainsi que Ron Sarazin et Seija Korpela du Collège Cambrian pour leur soutien et leurs conseils considérables dans la supervision du développement et de la distribution de notre évaluation des besoins.

« Poursuite de l'apprentissage » : Formation à la sécurité culturelle

Le personnel autochtone ayant exprimé le besoin d'une formation à la sécurité culturelle pour l'ensemble du personnel du campus, nous avons rassemblé quelques cours et programmes de formation en ligne pour que vous puissiez les consulter.

- [Indigenous Relationship and Cultural Awareness Courses](#) - (Cours sur les relations autochtones et la sensibilisation culturelle) - Action Cancer Ontario (accès gratuit)
- [Foundations of Indigenous Cultural Safety](#) - (Fondements de la sécurité culturelle autochtone) - Indigenous Primary Health Care Council
- [Indigenous Healthcare Education and Practice: Apply Digital Teaching and Learning Resources to the TRC's Calls to Action](#) - (Formation et pratique des soins de santé autochtones : Appliquer les ressources numériques d'enseignement et d'apprentissage aux appels à l'action du CRT) - Queen's University (accès gratuit)
- [San'yas Anti-Racism Indigenous Cultural Safety Training Program](#) - (Programme de formation à la sécurité culturelle autochtone antiraciste de San'yas) - San'yas Indigenous Cultural Safety Training Program

Entretien avec Ron Sarazin du Collège Cambrian

Pour savoir comment les informations issues de l'évaluation des besoins peuvent être utilisées sur le campus, nous nous sommes entretenus avec Ron Sarazin du Collège Cambrian et voici ce qu'il avait à nous dire :

Megan, l'une des nouvelles initiatives du Collège Cambrian est le « Breakfast Homework Club ». Il encourage les étudiants-es à participer en groupe et à travailler sur leurs devoirs tout en ayant accès à des tuteurs-trices et à du personnel pendant qu'ils et elles prennent leur déjeuner. Cela encourage le travail d'équipe et les relations sociales entre les étudiants-es et le corps enseignant. Il s'agit véritablement d'un événement de bien-être qui promeut le soutien scolaire et la nutrition.

Notre « coin des aînés-es » est une plateforme sur Zoom qui permet aux étudiants-es et au personnel d'écouter des enseignements sur le bien-être culturel et les relations. Les étudiants-es sont encouragés-es à participer et à prendre rendez-vous avec nos aînés-es pour des consultations individuelles.

Nous utilisons également notre salle de l'Arbre sacré et de la Culture pour entrer en contact avec les étudiants-es qui rencontrent des difficultés scolaires et sociales à fréquenter des établissements d'enseignement postsecondaire et qui sont loin de chez eux et de chez elles. Les étudiants-es des communautés éloignées trouvent ce service très utile, car les aînés-es peuvent comprendre les difficultés et les problèmes des communautés éloignées.

Ron Sarazin

Directeur des services et de la réussite des étudiants-es autochtones
Wabnode, Collège Cambrian

Ressources supplémentaires :

Webinaires :

[Just Get Over it: An Indigenous-led Approach to Learning about Colonialism](#)

(Passez à autre chose : Une approche autochtone de l'apprentissage du colonialisme)

[Indigenizing Mental Health Care Within the Post-Secondary Setting](#)

(L'indigénisation des soins de santé mentale dans le cadre de l'enseignement postsecondaire)

[Feeling Welcomed: Creating Space for Indigenous Students at the University of Guelph](#)

(Se sentir bien accueilli : Créer un espace pour les étudiants-es autochtones à l'Université de Guelph)

Balado :

[Episode 12 – Connecting with Indigenous Students and Staff on Campus with Megan VanEvery and Katy Rankin](#)

(Épisode 12 - Établir des liens avec les étudiants-es et le personnel autochtones sur le campus avec Megan VanEvery et Katy Rankin)

Fiches d'information du CISMIC :

[Le repos et le sommeil](#)

[Le stress et l'anxiété](#)

[L'anxiété liée aux tests et aux examens](#)

Des ressources supplémentaires sont disponibles sur notre site web

[Accueil - Centre d'innovation en santé mentale sur le campus](#)